



NAV2013 R2 & C52014 - Dev Klient & License Installation

ServicePoint setup dokumentation



Indholdsfortegnelse

| | |
|----------------------------------|---|
| Indholdsfortegnelse | 2 |
| Forudsætninger | 3 |
| Tilgang til NAV Dev klient. | 3 |
| Valg af database | 4 |
| Indtastning af license | 6 |



Forudsætninger

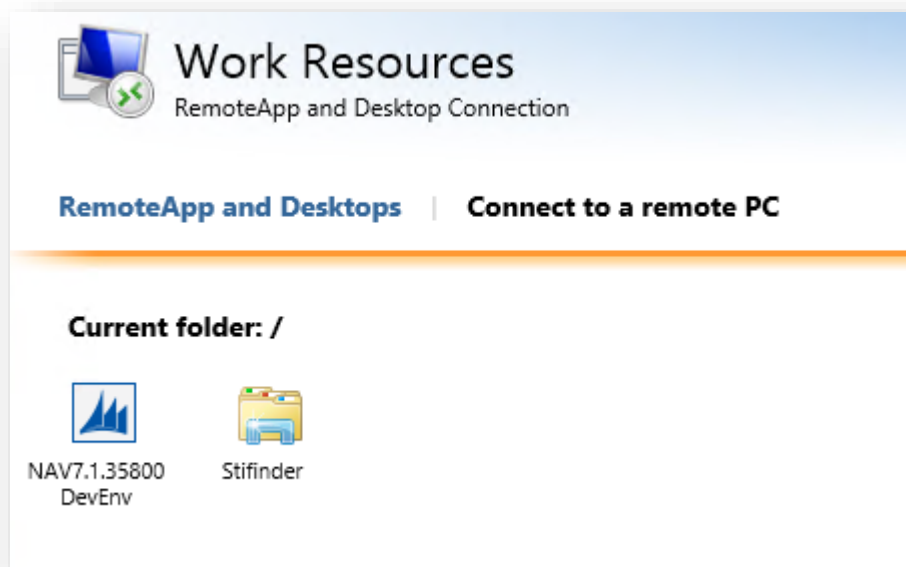
Følgende dokumentation er gældende ved brug af NAV2013 R2 eller C5 2014 igennem ServicePoint Online.

Dokumentationen kræver administrations kendskab til både NAV samt Windows Workstation.

Læs guiden helt igennem inden oprettelse setup af License i NAV Dev.

Tilgang til NAV Dev klient.

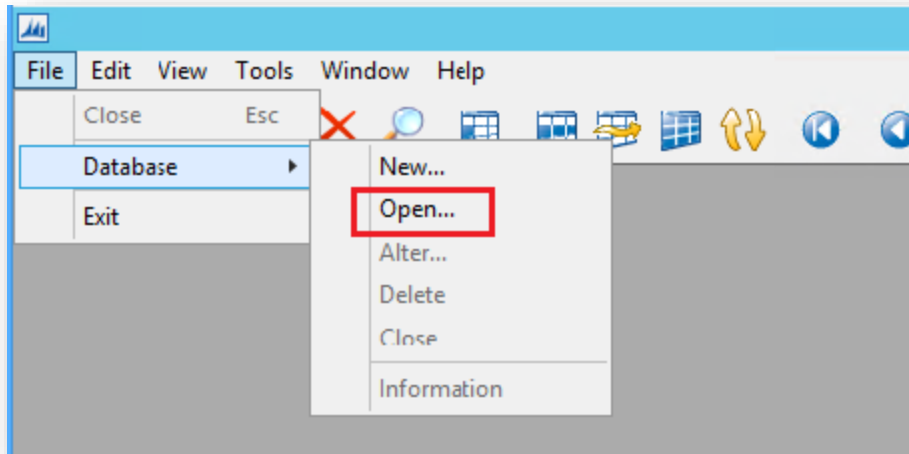
Stien, samt login-oplysninger, til NAV Dev. Klienten er fremsendt ved oprettelse af firma.



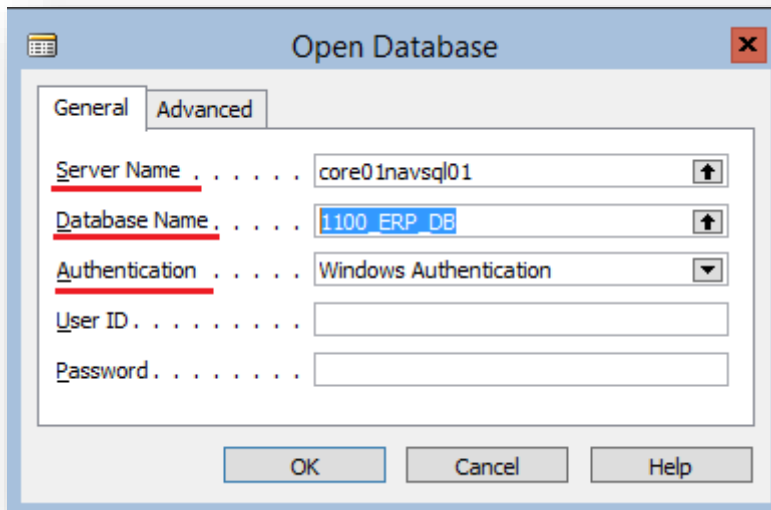


Valg af database

I menuen **File** vælges **Database** -> **Open**:

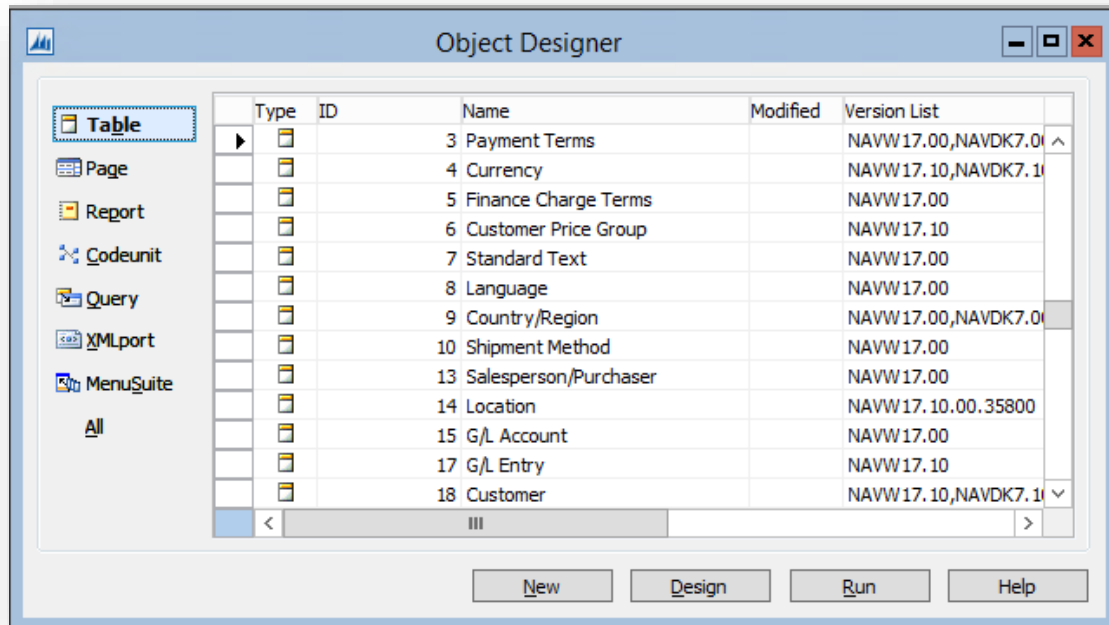


Jf. fremsendte oplysninger, angives **Server Name**, **Database Name** og **Authentication**:





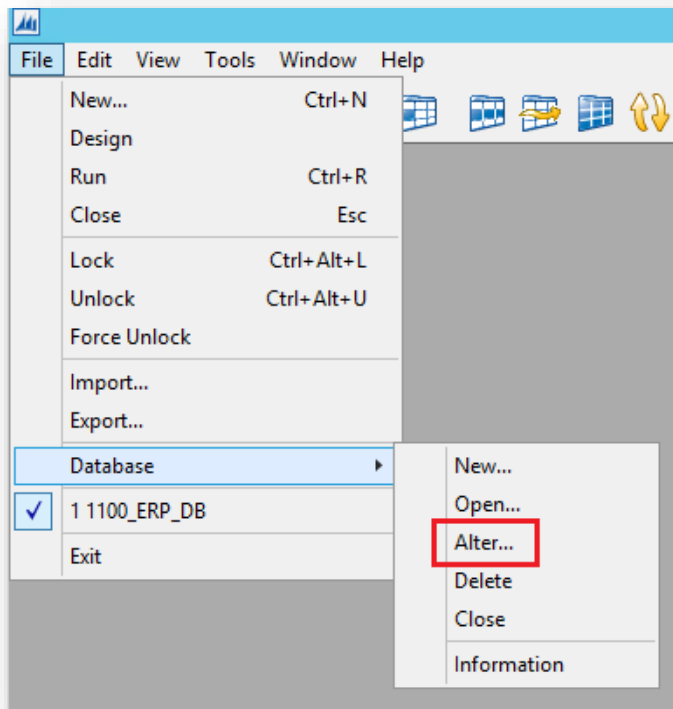
Herefter vil **Object Designer** åbnes, som blot lades stå uberørt:



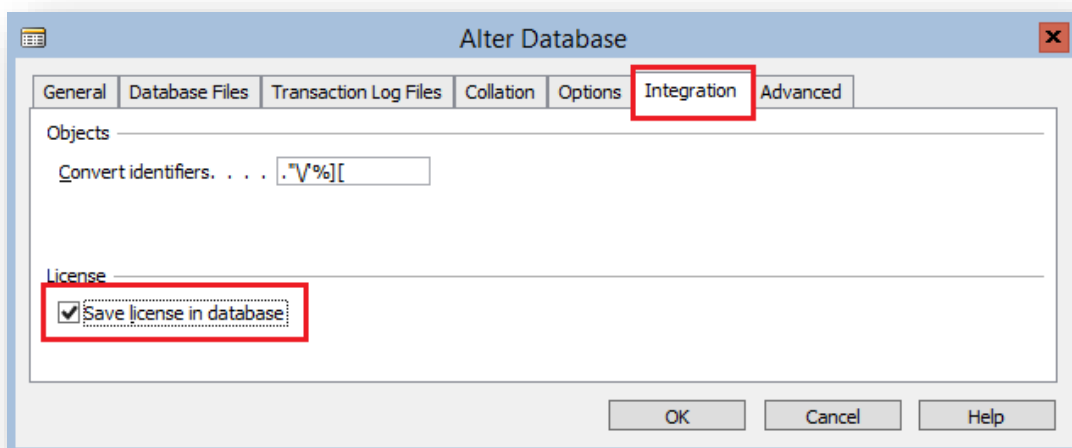


Indtastning af license

Vælg **File -> Database -> Alter:**



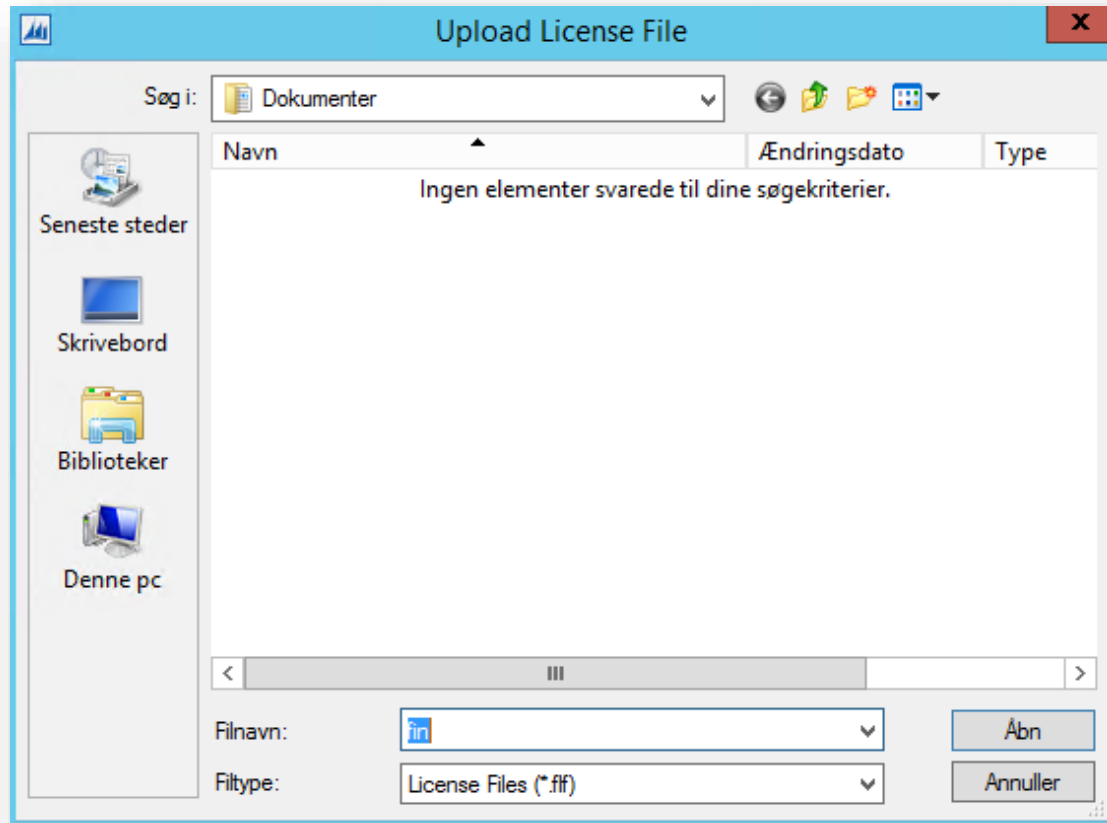
I den fremkomne **Alter Database**-menu, vælges fanen **Integration:**



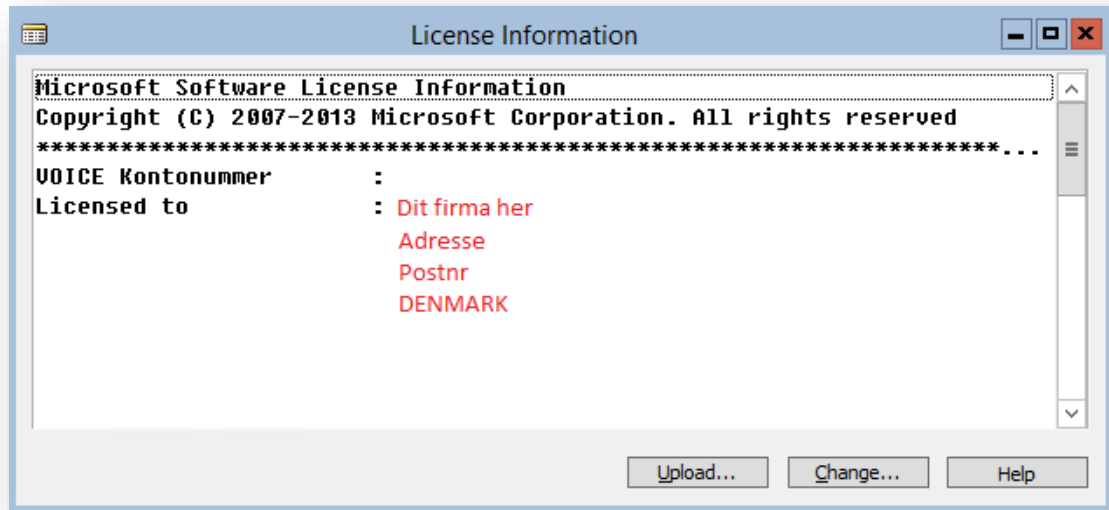
Markér **Save license in database** -> Tryk **OK**



Herefter vælges og uploades Jeres License File (*.flf)



Kontrollér at Licensen er korrekt uploadet. Vælg menu **Tools** -> **License Information**:



Du har hermed angivet din License.